

Folk[👑]kungaland

Utveckling genom lokala idéer



**Ett urval av mikroprojekt utförda
under programperioden 2014-2020**



Jag påstår att Folkungalands samlade arbete med mikroprojekt blivit en succé. Att med en relativt liten andel av tillgängliga bidragsmedel, hittills mindre än 10 %, fått runt 60 kreativa projekt att medverka till en god utveckling för människor och företag på vår landsbygd imponerar. Vi är glada och stolta över det engagemang som finns i hela vårt område.

Det som är speciellt med mikroprojekten är den korta beslutstiden för de som ansökt. Det är Folkungaland som är projektägare till helheten och därmed klarar ut all formalia med Jordbruksverket. Alla som ansöker om bidrag till ett mikroprojekt gör det direkt hos Folkungaland, vars arbetsutskott tar beslut inom 14 dagar.

Fördelarna med mikroprojekt är många. För många som inte har drivit ett projekt innan ger mikroprojekt erfarenhet och insikt i redovisning. En del av projekten har utvecklats till ett större Leaderprojekt. Med relativt små medel ges möjlighet till internationellt utbyte genom studiebesök. Arrangemang, föreläsningar och seminarier är andra konkreta områden som kan ge mycket bra utbyte för satsningen.

I det här magasinet ger vi flera exempel på mikroprojekt som genomförts under programperioden 2014-2020, två från vardera av våra sju kommuner. Jag hoppas det ger en bra bild över möjligheter med metoden och att de kan inspirera till ytterligare berikande mikroprojekt i framtiden.

JAN OWE-LARSSON
Ordförande, Leader Folkungaland.

INNEHÅLLSFÖRTECKNING

- 3** Det här är Folkungaland
Ro i Landet

- FINSPÅNG**
- 4** Finspångs Kombuchabryggeri
- 5** MC-lyftet

- LINKÖPING**
- 6** Vreta skicenter
- 7** Förstudie Slaka Balladfestival
genom studiebesök på Ljungby
berättarfestival

- MJÖLBY**
- 8** Lindbladsdagen
- 9** Kioskbyggnad

- MOTALA**
- 10** Förstudie om utegym i Klockrike
- 11** Kompetensutveckling för en lönsam
framtid i Tjällmo

- NORRKÖPING**
- 12** Fröö gårds köttskola
- 13** Teaterföreställning

- VADSTENA**
- 14** Wadstena-Fogelsta järnväg
- 15** Konstmässa

- ÅTVIDABERG**
- 16** Förstudie gym Björsäter
- 17** Studiebesök Pepparkvarnens Livs
i Grebo AB

- 18** Röster från projekten
- 19** Arbetsutskottet
- 20** Kontakt

Det här är Folkungaland

Det här är Folkungaland

Folkungaland är en ideell förening som finns i hjärtat av Östergötland. Vi ingår i en "familj" av 48 leaderområden i Sverige och dryga 2000 liknande grupper i hela Europa.

Vi brinner för landsbygdsutveckling och vill skapa förutsättningar för "det goda livet" på landet och göra det tillgängligt för alla. Detta gör vi genom att stödja projektidéer som syftar till att:

- stärka företagande och skapa förutsättningar för fler arbetstillfällen på landsbygden
- öka livskvalitet och attraktivitet
- verka för minskad miljöpåverkan och bidra till en bättre miljö
- förbättra fysiska och digitala kommunikationer
- öka mångfald på landsbygden

Folkungaland finansieras av deltagande kommunerna och Europeiska Jordbruksfonden. Vi är verksamma inom följande områden: Finspång, Linköping, Mjölby, Motala, Vadstena, Åtvidaberg och den västra delen av Norrköping.

Organisation

Folkungaland har ett lokalt baserat trepartnerskap som beskrivs i vår lokalutvecklingsstrategi och i stadgarna för den ideella föreningen. Styrelsen (Local Action Group/ LAG) är beslutande i vårt arbete. Folkungaland har även utsett ett arbetsutskott som är en stödfunktion för att effektivisera verksamheten. Samarbete med andra utvecklingsaktörer i området är av stor vikt.

Vår vision

Folkungalands vision är att stödja projektidéer som skapar förutsättningar för "det goda livet" på landet och göra det tillgängligt för alla. Vår vision görs levande på flera olika sätt: genom styrelsens arbete, i vårt kansli, i Folkungalands magasin, på hemsidan, genom samarbetspartners, och inte minst i de utvecklingsprojekt som vi prioriterat.



Vårt arbetssätt

Folkungaland ska arbeta med lokalt ledd utveckling genom Leadermetoden. Privat, ideell och offentlig sektor ges möjlighet att tillsammans engagera sig i utvecklingen av sin bygd och kunna få stöd för sina utvecklingsprojekt. Det kan vara både på landsbygden och i staden. Tanken är att lokal utveckling genomförs mest effektivt av dem som bor och verkar i ett område.

Lokalt ledd utveckling genom Leadermetoden är också ett av de stöden som finns i det svenska landsbygdsprogrammet för att nå målen i EU:s tillväxtstrategi. Man arbetar under en programperiod som löper under sju år. Eftersom det svenska landsbygdsprogrammet godkändes av EU först i maj 2015 har vi idag en förlängd programperiod. Förlängningen innebär att projekt kan genomföras fram till slutet av december 2022.

Under *Ro i Landet* samlas mikroprojekten

*Under Folkungalands eget projekt **Ro i landet** samlas mikroprojekten. Man kan söka projektmedel eller så kallade mikrostöd för mindre projekt. Proceduren och förfarandet är också enklare än vi större projekt. Många mikroprojekt leder vidare till större projekt då de bland annat drivits som förstudier. Det är en uppskattad och värdefull projektform.*

VILLKOR:

- Aktiviteten ska genomföras inom max ett år.
- Stöd kan beviljas upp till 22 000 kr. För att få stödet ska sökande bidra med egen finansiering med minst lika mycket. Den egna finansieringen kan täckas med egna pengar eller ideellt arbete. Ideellt arbete värderas enligt följande: 220 kr/tim för dig som är över 15 år alternativt 50 kr/tim för personer 13 - 15 år gamla.
- Stöd kan sökas av privat personer, företag, föreningar, organisationer och myndigheter.
- Stöd kan sökas för att genomföra förstudier, studiebesök, arrangemang, föreläsningar, workshops eller seminarier.
- Stöd täcker inte investeringar, kostnader som drift, underhåll eller renoveringar.
- Endast dessa utgifter är stödberättigande: förtäring, konsultarvode, lokalhyra, marknadsföring, reseersättning, transport.

Livets elixir tog stort steg med litet projekt



Bryggeriet för kombucha i flera härliga smaker.



Camilla Boström med ett glas kombucha.

IP-certifiering och marknadsföring är centrala delar för verksamheten. Ett mikroprojekt gjorde stor skillnad för Finspångs Kombucha. Drycken sägs ha stor hälsofrämjande effekt.

Finspångs bryggeri är inrymt i en före detta livsmedelsaffärs lokaler. För några är kombucha ett välbekant ord medan det sannolikt är lika obekant för ännu fler, kanske för de flesta idag.

Man ser kombucha nämnas lite varstans men vad är det egentligen?

– Fermenterat te, svarar Camilla Boström på Finspångs bryggeri. Med hjälp av levande jäst och bakteriekultur bildas denna speciella dryck.

– Den var i ropet en sväng på 1970-talet men föll åter i glömska. Kombucha kallas "livets elixir" i Asien och anses med andra ord vara mycket hälsofrämjande.

Läser man om kombucha så är vittnesmålen om dess hälsofrämjande effekter många. Camilla Boström har själv samma erfarenhet. Hon nämner inre och yttre ekosystem. Det inre kräver bland annat rätt balans av bakterier.

Reklamen för produkter med "goda bakterier" har väl knappt undgått någon så vad är skillnaden mellan de produkterna och kombucha?

– Industriellt framställda produkter med sådana bakterier har kanske två stammar. I kombucha finns 50-100 bakteriestammar.

Målen med projektet där den så viktiga IP-certifieringen och marknadsföring med etiketter och hemsida är uppnådda. Nu är bryggeriets kombucha möjlig att sälja i dagligvaruhandel, etiketterna är trevliga och informativa. Man kan dessutom läsa mer på hemsidan.

Efterfrågan är stor. Allt som bryggeriet producerar säljs. Refillflaskor för kunder som så önskar är mycket populära. Frågan behöver inte ställas för Camilla säger:

– Jag kan inte expandera nu men jag är nära ett vägskal.



"Finspångs Kombucha ska växa långsamt från fritid till att producera en högkvalitativ och smakfull dryck som efterfrågas både som måltidsdryck och stilldrink på samma sätt som juice, läsk och öl idag." (foto: Camilla Boström)



Stödmottagare: Ninki AB
Insatsområde: företagande
Typ av projekt: förstudie

Projektets syfte: Säkra att den kommande verksamheten blir IP-certifierad - och därmed kan sälja produkterna i dagligvaruhandel.

Marknadsföringsinsats: Etiketter togs fram för att bygga varumärket. Kombucha är fortfarande en relativt okänd dryck så information om den på en hemsida är nödvändig. IP-certifiering samt marknadsföringsaktiviteter upphandlades externt.

Säkerheten i fokus



Olle Hollertz.



Starten har gått!

Motocross och enduro är sporter där säkerheten måste vara på topp. Antalet funktionärer som behövs är stort. Av dessa behöver flertalet vara utbildade och att få fler som är det var målet med projektet.

För Finspångs Motorsällskap, FMS, var behovet av utbildade funktionärer stort. Man beslutade sig för att göra ett projekt med syftet att öka antalet utbildade för att kunna anordna säkra aktiviteter samt ha ett riktigt miljötankande. En tävlingsdag på banan i Eliantorp visar tydligt på det behovet FMS påtalade i sin ansökan. Det är många funktionärer som hjälper till en sådan här dag.

– Vi har 60-70 stycken funktionärer minst, berättar Olle Hollertz från FMS. Kanske är det fler om man räknar in dem som sköter köket.

Hur många av funktionärerna behöver vara utbildade?

– Det är de som är på banan. Ungefär 50.

Siffran kan jämföras med målet att få femton stycken utbildade i projektet. Man nådde 25, vilket är ett mycket bra resultat. Det är dock ett behov som kontinuerligt måste mötas.

– Det är därför vi kör vartannat år med utbildning. I vintras körde vi lite all möjlig utbildning. Vi tog söndags-eftermiddagarna när det ändå var dåligt väder. Då får vi ju material från Svemo (Svenska Motorcykel- och Snöskoterförbundet) Det regelverket måste man kunna. Det är ungefär som att spela ishockey utan att veta reglerna, det går ju inte bra. Här måste man veta vad man håller på med, man måste veta vad flaggorna betyder. De som är därute måste veta vad de ska flagga. Det är för säkerhetens skull. Det är heller inte bara att skaffa sig en cross och börja köra.

– Även förare ska ju ha den utbildningen.



Loppet är i full gång.

Många börjar tidigt med sporten och FMS har en stor grupp av de yngsta. Utbildning och licenser finns med från början.

– Vi har mellan 30-40 som går i crosskola, fortsätter Olle Hollertz. För att börja tävla måste de vara åtta år. De måste då ta något som heter guldhjälmslicens. Då måste de lära sig ett häfte, kunna det på förhör och göra förarprov. Det är utbildade barnledare, tävlingsledare och tränare som kör certifieringen.

– Har de haft guldhjälmslicens och gått den vägen upp till tolv år så blir de automatiskt uppflyttade till ungdomsklass. I den klassen måste de också ha en utbildning. För att träna är det minsta som krävs en klubblicens eller träningslicens. Där ingår en försäkring också. Om de ska tävla måste de ha en tävlingslicens.

Lite kurios. Eliantorps motorbana har inventerats rörande insekter. Man hittade 196 arter varav åtta rödlistade och tre som för första gången noterades i Östergötland. Banan är ett av länets mest värdefulla områden för vissa sandmarksinsekter.

Stödmottagare: Finspångs Motorsällskap
Insatsområde: mångfald
Typ av projekt: föreläsningar/
workshops/seminarier

FMS fyller hundra om ett par år och är en av landets äldsta motorklubbar. Banan i Eliantorp har funnits sedan 1972. "Vi har kört en förfärlig massa SM och annat här." Klubben har ungefär 450 medlemmar. Ungefär hälften håller på med bil och hälften med mc. Utbildningarna genom Folkungaland var för mc, cross och enduro.



FAKTA

Föreningshus ska byggas



Start på seedningslopp.



Caisa-Lena Blom med övernattningsstugor i bakgrunden.

Efter att Vretaslingan kommit till har utvecklingen på golfbanan gått fort framåt. Bland annat har man blivit ett officiellt Vasaloppscenter och man har ökat med tolv årsanställda. En förstudie om ett föreningshus genomfördes och huset är nu på gång.

Vretaslingan var ett omtalat projekt under förra programperioden. Sedan dess har utvecklingen gått framåt. Snabbt. Det kan tyckas som ett kärt besvär när verksamheten utvecklas snabbt och bra. Ibland kan det vara "för" bra. Med en otrolig utveckling följer nya behov.

- Sedan vi startade det här projektet med Vretaslingan har vi ökat med tolv helårsanställda, så det är en fantastisk utveckling, säger Caisa-Lena Blom.
- Det beror helt enkelt på att vi fått åretruntverksamhet och då har vi möjlighet att ha kvalificerad personal i köket och i vår verkstad. Annars är det jättesvårt att ha kvalificerat folk som säsongsanställda eftersom de får andra jobb.

Ni har nu genomfört ett mikroprojekt som gjort er till ett officiellt Vasaloppscenter. På vilket sätt har det gynnat er?

- Varför vi ville bli ett Vasaloppscenter är för att anläggningen skulle definieras med en viss kvalitet. För att vara ett officiellt Vasaloppscenter måste man ha en viss kvalitet på sin anläggning så det är egentligen en kvalitetsstämpel på anläggningen och de har rätt så tuffa krav.

Nu har ni har fått ytterligare Leaderstöd för att genomföra ett stort projekt med bygga ett föreningshus. Varför behövs ett nytt hus?

- I och med att vi har växt så mycket med anställda så behöver vi mer administrativ personal.
- Vi har säkert i tio års tid planerat för att bygga ett

klubbhus och det har fallit på att vi inte vågar för vi är rädda att inte kunna betala räntorna. Kvaliteten på banorna vill vi inte ge avkall på. I samband med Vretaslingan kom till är även andra föreningar intresserade av att vara delaktiga. Inte minst skulle de vilja vara delaktiga i vår administration.

- Kravet på storlek på husen har ökat för då ska vi ha in mer. Samtidigt har priset för en byggnad blivit dubbelt så dyrt på tio år.
- Nu är vi i det läget att vi har ett projekt som egentligen är ett projekt med två delar. Det är ett föreningshus. Det är ett projekt med en stor byggnad, varav en del är kommersiell och en som används av föreningar. Det är den del som används för föreningar som är projektet.



Konstsno är en avgörande del i verksamheten.



Stödmottagare:
Vretaslingan ekonomisk förening
Insatsområde: livskvalité
Typ av projekt: förstudie

Det nya projektets mål är att bygga föreningshus där verksamhet kan bedrivas året runt och där utrymme finns för tillväxt och utveckling av föreningarnas och företagens verksamhet. Målet är även att ge den personal som arbetar i verksamheterna arbetslokaler som är bra för hälsa och välbefinnande.

Förstudie på Ljungby Berättarfestival



Träning i balladdans på Slaka församlingshem.



Marie Länne Persson.
Dansträning pågår
bakom henne.

Slakamusiken var ett framgångsrikt projekt under förra programperioden. Det har levt vidare och utvecklats genom föreningen med samma namn. Målet är en balladfestival efter den här förstudien som innefattar ett studiebesök på Ljungby berättarfestival.

Den visskatt som finns i Slaka lyftes fram genom ett framgångsrikt och omtalat projekt som drevs under förra programperioden.

– Det är kul att det gamla projektet har rullat på, säger Marie Länne Persson. I samma ögonblick som projektet Slakamusiken slutat så bildades föreningen med samma namn.

– Vi har fortsatt i samma anda och har försökt hålla kvar det här nätverket som vi byggt upp 2009-14. Genom att vi fortsatt sjunga och dansa ballader på oväntade ställen har vi kommit i kontakt med människor från andra miljöer.

Föreningen har två år i rad arrangerat workshophelgen Balladernas Värld på Vårdnäs Stiftsgård utanför Linköping. Detta har man gjort tillsammans med föreningen Folkvisedanslaget. Evenemanget har lockat deltagare från hela Sverige och även från andra länder. Under helgen har det förstås varit dans, sång och spel. Viktigt att hålla i minnet är att medeltida ballader är en "folklig uttrycksform typisk för vår region". Den har man fördjupat sig i under de här helgerna. Man gjorde även så kallade crankies, en sorts bildspel på rullar som vevas så bilderna ändras. Dessa tillförde ännu en dimension till balladsången.

– Hur skulle det vara med en balladfestival? Efter 2018 års evenemang väcktes den frågan, att göra ett större evenemang på flera dagar. Ljungby Berättarfestival

kom upp som en god förebild med liknande inriktning.

– Det är en besläktad grej. De har ju en sagoskatt i sitt område här har vi en balladskatt.

Föreningen ansökte om medel till ett studiebesök på berättarfestivalen.

– Projektet blir att åka till Ljungby, delta i festivalen, medverka och spana. Det är ett studiebesök både som deltagare och som arrangörer. Vi ska vara på ett ställe i fyra dagar. Hur fungerar det för en besökare och vi ska fråga hur de lägger upp det här och hur de jobbar. De som åker kommer få några härliga dagar.

När kommer ni få till en balladfestival här?

– Kanske 2020, om allt går bra.



Marie Länne Persson med boken *Källan i Slaka*, som är ett resultatet av det förra Leaderprojektet. Här finns medeltida ballader, sånglekar och danslåtar. Slaka beskrivs med stöd av historien som en centralpunkt i ett sydöst-svenskt traditionsområde.

Stödmottagare: Föreningen Slakamusiken
Insatsområde: livskvalitet och attraktivitet
Typ av projekt: förstudie

Föreningen sänder 10 medlemmar att besöka och undersöka 2019 års Berättarfestival i Ljungby. Det man lär sig i Ljungby är tänkt att användas för hur en balladfestival här skulle kunna utformas. "En sådan festival skulle bli fullständigt unik och den enda i Norden."



Lyft för hembygdsgården



(foto: Jeanette Uner)



Kiosken när den inte är öppen.

På hembygdsgården i Väderstad var kiosken i behov av upprustning. Det handlade bland annat om att få en bättre arbetsmiljö för de som sköter kiosken. Byggnaden åtgärdades i sin helhet.

Underhållet av byggnader på en hembygdsgård är centralt då mycket av själva idén med att ha en sådan gård är att bevara och visa äldre byggnader. På Väderstads hembygdsgård var det kiosken som behövde rustas upp.

I projektansökan formulerade man det som en åtgärd för att skydda byggnaden. Detta för att den skulle bli användbar att arbeta i på ett mer ändamålsenligt sätt. Insatserna rörde flera delar av byggnaden så förutom bidraget från Folkungaland fick man även pengar från kommunen.

Birgit Axell, Anne-Marie Richardsson och Ulla Joelsson berättar om upprustningen:

- Invändigt behövdes det göras en del för det fanns inget golv i kiosken. Vi hade bara grus på golvet. Det var inget vidare att arbeta på.
- Nu blev det nya väggar och nytt golv. Det blev jättefint. Den här upprustningen har ju skett med bidrag från två håll.

Vad fick ni från kommunen?

- Vi fick till taket, ytterpanel och målning.
- Folkungaland har bidragit med det inre som golv och väggpanel.

Det var ett omfattande lyft för byggnaden som helhet. Innermiljön saknade tidigare bra förvaringsmöjligheter. Även detta är åtgärdat. Det är inte bara praktiska delar utan också en hel del trivsel som kommit till. Nu känns

det ombonat och fint, nästan som om det var ett vanligt rum. Bland många andra trevliga delar som nu finns i kioskbyggnaden kan man se ett stort skåp. Det tillför mycket för det praktiska såväl som för trivsel och intryck, men helt nöjda är man ändå inte.

- Skåpet är ett 1970-talsskåp. Det är jättefint men från fel tid. Vi skulle gärna ha lite mer 17-1800-talsstuk på det. Så det ska vi nog fortsätta titta efter ett annat. Det är ju trots allt en hembygdsgård och då vill man ha rätt saker där.

- Det har blivit väldigt mycket bättre för de som jobbar i kiosken och även för de som kommer och handlar. Kiosken ser betydligt trevligare ut på utsidan och även invändigt när man tittar in.



En stor förbättring är att den nu finns riktigt golv i kiosken.



Stödmottagare:
Väderstad Hembygds- och Byalagsförening
Insatsområde: livskvalité

Innan Ro i landet tagit form hade Folkungaland en utlysning där intresserade fick komma med projektidéer. Tre av idéerna blev mikroprojekt av en typ som inte sorterar under de fyra huvudtyperna. Upprustningen av kioskbyggnaden var ett av dessa.

1800-talets musikprofil firades



Tabita Gårdstrand, Bengt Liljedahl och Ingmari Karlsson.

Skänninges historia är mer än medeltid. Inte minst kommer en av 1800-talets musikprofiler från staden. Adolf Fredrik Lindblad och hans tid lyftes fram i ett evenemang under en dag.

Adolf Fredrik Lindblad föddes i Skänninge år 1801 och växte även upp här. Han var en av 1800-talets musikprofiler i Sverige och var även ett stort namn i stora delar av musiklivet i Europa. Med tiden blev han känd som kompositör. Bland dem han skrev musik till och ackompanjerade återfinns Jenny Lind som var en av 1800-talets stora sångerskor.

Bengt Liljedahl, Ingmari Karlsson och Tabita Gårdstrand om när Skänninge för en dag skulle lyfta denne Lindblad till en festlig dag för allmänheten.

– Det var ett lärande i dagen då vi skulle lyfta 1800-talet istället för medeltid som vi gjort i många år. Mottagandet av idén var entusiastiskt.

– Alla som vi berättade för sa "Oh, vad roligt!". Det är också väldigt många som snöat in på 1800-talet. Ja, det blev en succé.

En särskilt viktig del för att göra Lindbladsdagen så genuin och äkta som möjligt var förstås kläderna. Lösningen var närmare än man trodde.

– Vi kom på att till medeltidsdagar har vi haft kläder. Vi måste ju ha 1800-talskläder!

– Samtidigt började ett projekt i Skänninge och de började anställa sömnadskunniga personer.

Många är delaktiga i projektet eller snarare projekten. En del är anställda medan andra prövar sin arbetskapacitet. Handledare finns. Mycket förenklat är projektet som syftar till ett samarbete mellan den lokala hembygdssföreningen,



Jenny Lind sjunger ackompanjerad av Adolf Fredrik Lindblad.

Arbetsförmedlingen, Samordningsförbundet och kommunen. 1800-talskläderna är mer än för Lindbladsdagen.

– Vi håller på och bygger på en garderob på vinden med 1800-talskläder som kan användas i alla våra olika evenemang i Skänninge. Det de hinner sy upp ska finnas att låna eller hyra. Alla modeller som ryms i 1800-talet från 1800-1899 kan finnas.

Lindbladsdagen blev ett riktigt bra evenemang och tanken är att den framöver ska vara en återkommande dag. Troligen kommer man även att utöka aktiviteterna och inte minst en bal på kvällen diskuteras.

Stödmottagare:
Mjölby kommun
Insatsområde: livskvalité
Typ av projekt: arrangemang

Syftet med aktiviteten är att undersöka möjligheten att skapa ännu ett evenemang, ej tidigare genomfört, som kan stärka Skänninge som ett attraktivt besöksmål lokalt, regionalt, nationellt och internationellt. Historien och kulturen är en stark bärare av möjligheterna för ett lokalt företagande och är grunden för en positiv utveckling av orten.



Blev hållbar hälsosam mötesplats



Lars-Göran Svensson vid anslagstavlan.



Utegygmet vid invigningen.

(foto: Jeanette Uner)

Det saknades mötesplatser för äldre ungdomar och vuxna i Klockrike. En möjlighet att få till en sådan var att anlägga ett utegym. Klockrikeborna fick på ett informationsmöte säga hur de ville att ett eventuellt utegym skulle utformas.

När en förstudie direkt leder vidare till ett större projekt kan det bli riktigt bra. Det här visade Klockrike Byråd med bravur. En yta som kommunen planerat för bostäder visade sig inte kunna användas till detta utan att först saneras.

Var parkmark det enda man kunde ha den till?

– Klockrike Byråd har ett uppdrag att jobba med att utveckla Klockrike och att stärka Klockrikes attraktivitet, berättar Lars-Göran Svensson. Vi tar de initiativ som vi tycker är rimliga i förhållande till vårt uppdrag, det vill säga att stärka Klockrike i att vara attraktivt och Klockrikes utveckling.

– Byrådet jobbar mycket mot markfrågor, tomfrågor, skola, förskola och för att säkra byns framtid.

Han fortsätter:

– Vad såg vi i byrådet för möjligheter att använda marken till när det inte kunde bli hus längre?

– Vi kunde få pengar att göra en utställning. På en jättestor duk vi gjort, beskrev vi vad marken kunde användas till. En helg i december 2017 bjöd vi in alla klockrikebor som hade tid och lust. De som kom hade fått ett antal frågeställningar som gick ut på hur de ville använda den här markytan. Vi bjöd på fika med lussebullar och pepparkakor, kaffe saft och bulle till barnen.

– Under trevliga former kunde folk titta på utställningen, fika och fylla i lapparna. Det blev ett 100-tal klockrikebor som lämnade sina önsknings.



På en stor duk beskrevs vad marken kunde användas till.

– Med utställningen gick vi som en styrande idé att vi ska göra något alla kan ha nytta av.

Ett utegym som hälsofrämjande mötesplats blev det.

– Det finns flera vinster, utöver en plats att träffas på, förknippade med en sådan. Bättre attraktionskraft för Klockrike som bostadsort är en av dessa.

Om man ser till det här utegymmets karaktäristika så finns en hel rad med mervärden. Dels finns en miljövinster med möjligheten att träna utan att åka långt med bil. Redskapen är i trä och vyn över åkrar och fält från utegymmet ger en härlig inramning till träningen.

– Hade vi inte haft mikrochecken för att visualisera idén hade vi aldrig fått det här underlaget, säger Lars-Göran Svensson. Vi hade en väldigt bra bild av vad vi kan göra området till något aktivt istället för parkmark.



Stödmottagare: Klockrike Byråd
Insatsområde: livskvalité
Typ av projekt: förstudie

Förstudien genomfördes och avslutades inom 4 månader. Parallellt med förstudien började man att ta fram ett utkast till ansökan om ett stort projekt för att omsätta planerna på ett utegym. Processen till genomförandet gick därför mycket fort.

Kompetensutveckling för långsiktighet



Matbutiken i Tjällmo har öppet alla dagar i veckan året runt.



Handlaren Pär Selin.

Överlevnaden för lanthandeln kräver nya grepp. Att ha ett erfarenhetsutbyte mellan butiker är en modell att utveckla verksamheten. Projektet som Tjällmo lanthandel drev blev lyckat.

För att hitta nya vägar för en lönsam butik som kan överleva på sikt startade Matbutiken i Tjällmo ett projekt för kompetensutveckling. Personalen har bland annat varit på studiebesök i andra butiker i Östergötland och med det erfarenhetsutbytet kom man vidare.

Hur har projektet varit?

- Det har varit både lätt och svårt, berättar handlaren Pär Selin. De, personalen, har varit på ett antal studiebesök eller utbildning i olika butiker. Den lätta delen är att boka datum och skicka dit personalen.

- En annan del var tuffare. De skulle göra uppgifter mellan träffarna. Bland annat hade vi en kundkväll. Vi grillade, hade tipspromenad, en utbildning för kunderna.

- Viss del av utbildningen har varit tyngre för personalen också och det är just det att hitta tid i vardagen. Det svåra är att använda det man lärt sig och dessutom hitta tid för det. Tiden är väl det stora problemet i alla butiker.

En del av utbildningen var hur man gör exponeringar med rätt varor. Då är det viktigt med rätt varor avseende både marginal och årstid. Alla som besökt en affär, oavsett storlek, har nog sett att vissa varor möter en snart innanför dörren. Vilka det är växlar ofta vecka till vecka medan andra byts med längre mellanrum. Till exempel exponeras ofta julmust på det viset inför jul medan det på andra tider av året är andra varor. Det är inget ovanligt i detta men ändå en viktig del för respektive affär.

Din affär ligger i Tjällmo och har öppet alla dagar i veckan året runt. Hur klarar ni det?

- Jag tror att en del är att det är två mil till Borensberg. Det är också tillräckligt med befolkning här. Allting handlar om antal kunder. Vi måste ha hjälp av det geografiska. Bor det tillräckligt många och det är tillräckligt långt till nästa butik så är det en fördel.

- Folk åker ändå så pass mycket så vi skulle inte kunna ha ett helt eget sortiment. För tjugo år sedan så kanske man inte åkte och handlade någon annanstans. Sedan måste vi förstås ha ett sortiment anpassat efter våra kunder.



Linnea Eriksson plockar upp varor.

Stödmottagare:
Matbutiken i Tjällmo AB
Insatsområde: företagande
Typ av projekt: studiebesök

Syfte: Att i närverksform genomföra studiebesök med utbildning i olika butiker och därigenom dra nytta av erfarenhetsutbyte så kostnadseffektivt som möjligt. Studiebesöken skedde i butiker i Östergötland, både större och mindre.
Det stora målet: Få en lönsam butik som kan överleva på lång sikt med en mer utbildad personal som på sikt leder till fler arbetstillfällen på orten.



Att hitta rätt kött till rätt rätt



Beten på Svartåmyningens naturreservat vid Linköping.



Kristina Forsberg i en beteshage.

**Vad ska de enskilda styckdetaljerna användas till och hur väljer man till en maträtt?
Matintresserade konsumenter får en trevlig pedagogisk guide när de handlar kött hos Fröö gård.**

I gårdsbutiken på Fröö gård kan man köpa gårdens eget nö- och lammkött. Här finns även fläskkött från Lunnebjörke gård samt andra produkter.

– Det är jättelätt att sälja oxfilé och entrecôte, det är jättelätt att sälja köttfärs och hamburgare men allt däremellan vet folk väldigt lite om, berättar Kristina Forsberg på Fröö gård.

Hon ville ge kunderna mer kunskap om detta. Ett mikroprojekt blev en trevlig mycket pedagogisk skrift på 64 sidor om nötkött.

– De som köper kött av mig får den men nu är den slut. Jag har tio femton exemplar av de fem hundra jag gjorde. Nu ska jag trycka upp en ny men kommer då att ta några kronor för den eller skicka med den om någon köper en köttlåda.

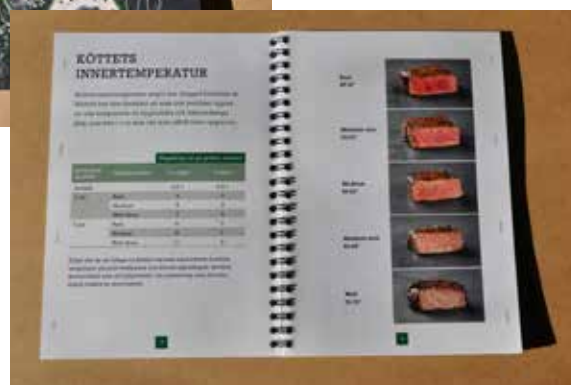
Kristina Forsberg visar boken och hur den är upplagd:

- Första halvan av boken handlar om köttkvalitet, vad är det som gör att du får en bra köttbit och vad ska du söka efter. Köttet ska ha marmorering och en bra färg.
- Här finns även tips på hur man grillar, kokar, hur man gör torkat kött, hur man gör råbiff och till exempel vilka detaljer man ska söka för att göra en råbiff.
- Andra halvan beskriver de olika detaljerna som en rumpstek och vad man använder den till.
- Det finns ingen recepthantering. Du kan hitta sökord för nätet för där är det tjockt med recept. Det gäller bara att se till att man får rätt kött till rätt rätt.



Skriften
"Om kött från Fröö".

Innehållet är trevligt och pedagogiskt presenterat.



Kvittot på att boken är riktigt bra finns från en av landets förnämsta kokar:

- Jag har skickat boken till Mannerström och han har gett fina omdömen.



Stödmottagare: Lars Åke Gustavsson
Insatsområde: företagande
Typ av projekt: marknadsföring

Kort om Fröö gård: Fröö gård har naturbeteskött. Djuren, både lamm och nö, går ute halva året men så fort det finns tillräckligt med gräs att äta så är de ute. Förutom betena vid gården har man beten på Svartåmyningens naturreservat vid Linköping. På gården odlas vete och raps.

Jord spelades i Kimstad



Göran Sarring, kulturansvarig, och Bob Nordquist, kassör. Här i församlingshemmets lokal hölls teaterföreställningen.



Församlingshemmet i Kimstad.

Kulturlivet i mindre samhällen kan vara torftigt. Det vill säga om där inte finns ett byalag eller liknande som tar itu med saken. I Kimstad spelades teaterföreställningen Jord genom initiativ från byalaget som värnar även om kulturlivet.

Hur kommer det sig att just byalaget anordnar en teaterföreställning?

– Kimstad Byalag försöker hjälpa till på olika sätt och utveckla det här samhället, berättar Göran Sarring som är kulturansvarig i byalaget. Vi lägger oss i det mesta som infrastruktur, skolor, trygghetsfrågor, byggande, utveckling, ja allt möjligt.

– Det vi också tycker är viktigt är kulturliv. De här småsamhällena lider ofta brist på kulturliv. Det är ont om lokaler, det är många små föreningar, man vet inte hur lätt det faktiskt är att arrangera. Jag är ju teatermänniska och tycker i första hand att det kan vara teaterföreställningar men även musik.

– Vi hade ju musikkväll på pizzerian senast för en månad sedan. Ett glatt gäng som heter Glesbygdsrebellerna spelade.

– Vi tyckte det var dags med en föreställning och vi försöker göra det någon gång om året. Vi har arrangerat barnteater flera gånger här i församlingshemmet och sedan producerar Östgötateatern den här pjäsen som heter Jord med sikte på att den ska spelas runt om i Östergötland.

– Den här pjäsen är i litet format för att turnera på små scener. Direkt vi hörde talas om den så sa vi att det är vår pjäs i år.

Varför just Jord?

– Temat berör folk i jordbruksbygd och även djupare implikationer. Det handlar om en trött utsliten småbonde som inte vill lägga av fast han borde det. Sonen har inte

lust att ta över. Det finns en konflikt mellan dem som är bra och underhållande och småkomisk och tänkvärd. Det slutar naturligtvis med att de blir ganska eniga och så ser man något försiktigt framtidsljus.

– Bonden representerar en klass av småbönder som knappast finns längre.

Göran Sarring och Bob Nordquits som är kassör i föreningen är överens om att projektet blev bra. Ekonomiskt gick det jämt upp.

– Allt det kostade oss var ideellt arbete. Sedan har ju Östgötateatern statliga, regionala och kommunala subventioner så föreställningens pris var lågt.



Göran Sarring visar hur man tänkte inför uppsättandet av scenen.

Stödmottagare: Kimstads byalag
Insatsområde: livskvalité och attraktivitet
Typ av projekt: arrangemang

Efter föreställningen fördes en diskussion med skådespelare och publik. Byalaget bistod vid scenbyggnaden. Kimstad Byalag gör mycket för bygden. Till exempel stannar tåget i Kimstad idag tack vare deras arbete och engagemang.



Förstudie för upprustning



Det fanns ett antal orter runt Vättern som hade hamnspår så man kunde lasta om mellan tåg och fartyg men det är bara Vadstena som har kvar dessa hamnspår.



Christer Brimalm vid en vagn med märket MÖJ, Mellersta Östergötlands Järnvägar

Museijärnvägen i Vadstena är den äldsta kvarvarande smalspåriga järnvägen i landet. Med mycket av den gamla miljön bevarad har den stora värden och möjligheter. Den behöver dock rustas upp och i ett projekt har man försökt lösa detta.

– Den här järnvägen öppnades 1874, berättar Christer Brimalm. Det var Vadstena stad som lät bygga järnvägen och ägde den från början.

Museiföreningen Wadstena-Fogelsta Järnväg grundades 1974 i samband med att järnvägen firade 100-årsjubileum. Då fanns fortfarande godstrafik kvar, som SJ hade ytterligare några år.

– Vi började planera för det här med att försöka att det skulle bevaras som museijärnväg när SJ skulle lägga ner trafiken. Det blev lite komplicerat för då var Vadstena inte en egen kommun utan en del av Motala.

– Vadstena köpte järnvägen av SJ i början av 1980-talet. Vi började köra 1984 så det tog ett tag att komma igång.

Cirkeln slöts.

Det var tur att museiföreningen i god tid tog hand om järnvägen för det här är numera den äldsta kvarvarande smalspåriga järnvägen i landet. Några som varit äldre är borta. Det blev en glansperiod för museijärnvägen på 1990-talet, sedan sjönk det ihop igen. Till det finns flera anledningar. I mycket korta drag så började det med en urspårning på bangården. Samma sommar hände det även flera urspårningar på andra ställen i landet.

– Vi fick ett föreläggande om att byta rätt mycket sliprar som vi nästan klarade av.



En gammal miljö har bevarats ganska intakt. Allt finns kvar på stationen i Vadstena. Stationshus, lokstallar, rälsbussgarage, godsmagasin med mera.

Ekonomi blev skakig och man fick trafikillståndet indraget på grund av en dålig ekonomi, inte på grund av olyckan utan på grund av att man inte kunde göra troligt att det fanns tillräckliga resurser att underhålla banan.

– Föreningen har inte måktat med att göra det i tillräcklig omfattning, framför allt att inte rusta upp banan. Då gjorde vi en utredning för att se om vi skulle kunna göra det här.

Projektet har kommit fram till hur man vill lösa detta med upprustningen. Målsättningen är att vara klara 2020.

– Det är ju faktiskt så att det inte bara vi som har problem att klara banunderhållet utan flera museibanor har svårt att måkta med det. Kanske är det här en modell som kan tillämpas på flera håll.



Stödmottagare: Museiföreningen Wadstena-Fogelsta Järnväg
Insatsområde: kommunikation
Typ av projekt: förstudie

Kortfakta: Museiföreningen Wadstena-Fogelsta Järnväg har med projektet haft syftet att ta fram underlag för en större ansökan om Leaderprojekt gällande upprustning och återöppnande av järnvägen Vadstena-Fågelstad för trafik med veteranåtgång.
Mål: Järnvägen återöppnas etappvis. Först till Aska och sedan till Fågelstad. Man vill även satsa på ett nära samarbete med anda inom besöksnäringen t ex resor till och från Folkets Park.

Bra kontakter för framtida uppdrag



Informationen om konstmässan har funnits på många platser

Göran Ahlberg, Föreningen Konstverksam Vadstena

I Vadstena finns många mer eller mindre yrkesverksamma konstnärer. Det här projektet en unik chans att visa upp sina alster, träffa inköpsansvariga och knyta kontakter inför framtida upphandlingar av konst.

Att vara yrkesverksam konstnär och försöka leva på det som egenföretagare kan vara svårt. Föreningen Konstverksam Vadstena har tagit ett föredömligt initiativ för de lokalt verksamma konstnärerna: En konstmässa.

Frågan är ändå varför behövs den här mässan när det finns konstrundor, utställningar, gallerier med mera?

– Konstrundan i Vadstena är ju öppen för alla men det är många som är yrkesverksamma konstnärer som inte alltid är med på dem, säger Göran Ahlberg från Föreningen Konstverksam Vadstena. Det hade man ju önskat.

– I det här fallet ville vi trycka på att många konstnärer ser det som sin yrkesuppgift att vara konstnärer. De ses sällan som yrkesmänniskor fast de är egenföretagare.

Hur har ni hittat och valt de konstnärer som ska medverka på mässan?

– Vi har haft en artikel i tidningen där vi talade om våra ambitioner med en konstmässa, berättar Göran Ahlberg vidare. Med artikeln försökte vi verkligen få alla att uppmärksamma det här men så ställde vi vissa krav också.

– Urvalet ville vi inte stå för själva utan vi bad en ganska professionell jurygrupp att ta det ansvaret och välja ut de som var lämpliga.

Vilka besökare önskar ni till mässan?

– Vi tänker att kommunen, regionen företag i regionen borde ha intresse av att göra affärer med de här konstnärerna. De behöver ju inte åka till Stockholm, Linköping

eller Göteborg för att köpa konst. Om de vet vad som finns här så kanske de istället gynnar våra lokala konstnärer och vi har jättemånga konstnärer här.

Man har bjudit in många potentiella framtida kunder: Kulturchefer och representanter för kulturen i de olika kommunerna i Östergötland samt från Örebro, Jönköping och Nyköping. Konstinköpsansvariga från regioner, näringsliv och byggföretag.

Även konstföreningar i länet och gallerister är inbjudna. Affischering, tidningsartiklar med mera har spridit informationen om att mässan ges. Givetvis vill man att också allmänheten ska komma till mässan.



Vadstena slott erbjuder i sig inspirerande lokaler och miljöer. "Har man ett slott i staden så är man ju dum om man inte utnyttjar det."

Stödmottagare: Föreningen Konstverksam
Insatsområde: företagande
Typ av projekt: arrangemang

Kort om arrangemanget: Mässkatalogen innehåller kontaktuppgifter och information om konstnärerna.
Mål: Större efterfrågan på verk/alster/tjänster från Vadstenas konstnärer. Konstnärerna ska få mer tid att arbeta med och utveckla sin konst.



Förstudie med snabbt resultat



Man tar inte fel på hus. Gymmet står det och så heter det.



Malin Vikström.

Det visade sig att Björsätersborna hade stort intresse för ett gym. Förstudien gav tydliga svar. Gymmet kunde snart öppna och drivas, utan externa stöd.

Att vilja gå på gym är inte alltid enkelt om man bor på en mindre ort som saknar ett sådant. Det kan bli ett eget projekt att besöka ett gym.

I Björsäter genomfördes en förstudie där intresset hos Björsätersborna för att öppna gym undersöktes. Man ville även få en bild av vilka resurser som krävs för detta och för driften.

– Förstudie bestod av en ganska detaljerad enkät, berättar Malin Vikström, Björsäters SK. Vi frågade om sådant som hur mycket man ville träna, vilka redskap med mera. Enkäten följdes upp med en workshop med lite mer diskussion kring svaren, till exempel om det måste finnas dusch för det finns det inte här. Behovet och intresset visade sig vara stort.

Gymmet öppnade den 10 november 2018, finansierat med egna medel. Några månader senar kan Malin visa några siffror på hur det gått.

– Vi har 110 medlemmar. Det är 112 sålda kort med då är det två som inte förlängt sina. Av de 110 är det 65 kvinnor och 45 män, en fördelning på 60-40 procent. Medelåldern är 47 år.

– Innan vi satte igång så hade vi förköp av gymkort för finansiering. Då var det 81 som förköpte och några samma dag. Totalt har vi fått in 178 000 kronor i gymkortsintäkter. Sedan har vi investerat ungefär 260 000 i maskiner och låssystem.

– Cirka 500 bor i Björsäter så det är ungefär 20 procent som hittat hit. Det är kul att det är mycket folk man inte känt till innan, som kommit hit. Det är en social bonus.

Det kaxiga namnet, Gymmet, hur kom det till?

– Vad ska vi heta? Alla pratade om gymmet, "Hur går det med gymmet?" så det kändes att det är så det ska heta.



Malin Vikström ser till att allt är som det ska med redskapen.



Tyrone kör ett träningspass.



Projektägare: Björsäters Sportklubb
Insatsområde: livskvalité
Typ av projekt: förstudie

Kortfakta: Idag finns ett mycket välbesökt gruppträningspass. Det finns seniorgympa och spinning. Främst är det småbarnsföräldrar som tycker det är bra med gymmet. Här är det bara att gå iväg och träna och gå hem igen. Det blir inget projekt att träna.

Internationell inspiration



Fredrik Ebbestad och Victoria Eriksson i butiken i Grebo.



Utbytesprogrammet ger insikter och inspiration. Pepparkvarnen har nu haft en handlare från Grekland på besök i butiken.

I lanthandeln Pepparkvarnen i Grebo genomförde man en givande och inspirerande studieresa till Londons utkanter. En naturlig utveckling blev ett utbytesprogram så nu har en grekisk handlare praktiserat i Grebo.

Fredrik Ebbestad, som äger två lanthandelsbutiker, tog med personalen på studiebesök till England. Syftet var att få nya idéer, lite inspiration och utveckling. Studieresan blev mycket givande. Skillnaderna är många mellan länderna och en del kan översättas och omsättas till svenska förhållanden för en utveckling av lanthandeln.

– Vi besökte fem, sex butiker, berättar Fredrik Ebbestad. Samtliga var jättepositiva när vi kom även om de inte hade en aning om att vi skulle komma. De var jättenyfika på oss också och vi fick ställa mycket frågor. Vi blev väl omhändertagna.

– De har lite varmare klimat och kan jobba mer utanför butiken. Det är ett av de största intrycken vi tog med oss. Skillnaderna i sortiment, service, hygien, sättet att presentera sina varor både i och utanför butikerna, regelverk och så vidare är påfallande många mellan ländernas butiker.

Har ni använt något av det här ni såg på studieresan?

– Vi hade Lanthandels dag i somras. Då lyfte vi ut mer varor än vad vi gjort tidigare.

En annan sak som kom fram under studieresan är att den svenska nyfikenheten på hur handlare gör i andra länder är lika stor på svenska handlare. "Hur är det i Sverige?". Fredrik Ebbestad sjösatte ett utbytesprogram mellan länder. Tanken är att man ska praktisera hos varandra ett par dagar. Pepparkvarnen har nu haft en handlare från Grekland på besök i butiken.



Sortimentet vid kassan är mycket annorlunda än här.

Det finns mycket att lära av varandra. Vilka leverantörer används, hur ser varuflöden ut, vad har man för kampanjer, vilka typer av kunder har man, hur ser sortimentet ut och så vidare. Sedan finns ju den personliga kontakten i och med att man bor hos varandra.

– De lanthandlare som finns kvar i Sverige behöver nya idéer, lite inspiration och utveckling, konstaterar Fredrik Ebbestad.

Projektägare: Pepparkvarnens Livs i Grebo AB / Handlare utan gränser
Insatsområde: företagande
Typ av projekt: studiebesök

Första projektets syfte: Att studera lanthandlare/närbutiker i utlandet. Definiera saker vi redan gör bra, men framför allt hitta saker att förbättra och kanske helt nya arbetsätt och idéer att jobba vidare med hemma sedan.

Andra projektet: Genom utbytesprogram (vi besöker en utländsk handlare och denne besöker oss) bor vi hos varandra och lär känna varandra och verksamheterna mer på djupet.



”

Det var så lätt att ansöka!

*Vi blev förvånade över den snabba hanteringen.
Beslutet kom så fort.*

*Mikrochecken var det vi behövde.
Varken mer eller mindre.*

*Man kan undersöka sin idé som förstudie utan att ta ett
för stort steg innan man vet.” Enkelt i alla led och snabbt.*

*En mikrocheck kan tyckas lite men det betyder massor
för en liten verksamhet. Ja, det är rent avgörande för
att gå vidare.*

Ansöka, redovisa och allt sådant var lätt.

*Mikrochecken är ett fantastiskt bra alternativ när man
vill mer men vill veta mer först.*

Vi som jobbat i Arbetsutskottet

Arbetsutskottet är en stödfunktion inom Folkungaland som ska effektivisera verksamheten och göra det möjligt för styrelsen att fokusera på sina huvuduppgifter. Arbetsutskottets uppdrag är att ta beslut på alla ansökningar om mikroströd samt följa upp och utvärdera dessa.



Ann-Christine Lekberg



Eddie Ugglå



Ibrahim Beganovic



Laila Mårdh



Kristin Henrysson



Jan Owe-Larsson



Tommy Aarna



Blåklint, Östergötlands
landscapsblomma

Har du en projektidé? Så här går det till.

Kontakta oss gärna på Folkungaland och presentera projektidén. Genom att stämma av er projektidé med oss ökar möjligheterna att ert projekt blir beviljat. Därefter fyller ni i ansökan.

Välkommen att kontakta oss



Verksamhetsledare:
Jeanette Unér
mobil 070 460 35 06
jeanette@leaderfolkungaland.se



Administration/kansli
Kerstin Gustafsson
mobil 070 091 6027
kerstin@leaderfolkungaland.se



Europeiska jordbruksfonden för
landsbygdsutveckling: Europa
investerar i landsbygdsområden

Folkungaland, c/o Vreta Kluster, Klustervägen 13, 590 76 Vreta Kloster • www.leaderfolkungaland.se